



Observatorio de la Actividad Metalúrgica de Córdoba

**Cámara de Industriales Metalúrgicos y de Componentes de Córdoba
II Cuatrimestre de 2013**

1.- Durante el segundo cuatrimestre de 2013 **continuó empeorando la producción metalúrgica en Córdoba**. El **49% de las empresas metalúrgicas tuvo menor producción que un año atrás**, mientras que sólo el 13% tuvo mayor producción y el 38% mantuvo el nivel de producción de un año atrás. Estos números **son mejores que durante el segundo cuatrimestre de 2012**, cuando el 69.9% de las empresas metalúrgicas tenía menor producción que un año atrás.

2.- En el **empleo de las empresas metalúrgicas se observa un fenómeno similar, aunque de menor magnitud**: el **32% de las empresas metalúrgicas tuvo durante el segundo cuatrimestre del año menor cantidad de empleados que un año atrás**, mientras sólo el 7% tuvo mayor cantidad de empleados y el 60% tuvo igual cantidad de empleados que un año atrás. Estos números **son mejores que durante el segundo cuatrimestre de 2012**, cuando el 41.6% de las empresas metalúrgicas tenía menor cantidad de empleados que un año atrás.

3.- En la rentabilidad de las empresas metalúrgicas también se observa el mismo fenómeno, aunque con mayor magnitud: el **68% de las empresas metalúrgicas tuvo durante el segundo cuatrimestre del año menor rentabilidad que un año atrás**, mientras sólo el 6% tuvo mayor rentabilidad y el 24% tuvo la misma rentabilidad. Estos números **son mejores que durante el segundo cuatrimestre de 2012**, cuando el 79.6% de las empresas metalúrgicas tenía menor rentabilidad que un año atrás.

4.- La **situación de la cadena de pagos mejoró** durante el segundo cuatrimestre del año, con sólo el **22% de industriales metalúrgicos planteando que ha recibido más cheques sin fondos de lo habitual** frente a valores del 39.3%, 31% y 25.2% durante primer, segundo y tercer cuatrimestre de 2012, respectivamente, y de 29.6% durante el primer cuatrimestre de 2013.

5.- El **impacto negativo de la menor demanda brasileña se redujo** durante el segundo cuatrimestre del año con relación a cuatrimestres previos. El porcentaje de empresas afectadas negativamente se redujo del 25.2% en el tercer cuatrimestre de 2012 al 20.4% en el primer cuatrimestre de 2013 y al **18% en el segundo cuatrimestre de 2013**, todavía por encima del nivel registrado durante el **segundo cuatrimestre de 2012 (15%)**.

6.- A diferencia de los problemas anteriores, que durante el segundo cuatrimestre del año redujeron su impacto sobre las empresas metalúrgicas cordobesas, **aumentó el impacto negativo de las dificultades para aprobar DJAI** (declaraciones juradas anticipadas de importación) durante el segundo cuatrimestre del año, **afectando al 44.3% de las empresas, el mayor nivel desde que se crearon las DJAI en febrero de 2012**. Este porcentaje había sido del 34.7% durante el primer cuatrimestre de 2012, luego bajó al 17.9% durante el segundo cuatrimestre de 2012 y sube desde entonces: 25.4% en el tercer cuatrimestre de 2012, 34.2% en el primer cuatrimestre de 2013 y 44.3% en el segundo cuatrimestre de 2013.

7.- **Se mantuvo, durante el segundo cuatrimestre del año, el atraso cambiario estimado por los industriales metalúrgicos cordobeses, en el 43.3%, el mismo nivel que en el cuatrimestre previo, y por encima de los valores de los últimos 4 años**. El valor del dólar considerado competitivo fue de 8.04 pesos por dólar, frente a un tipo de cambio oficial, al momento del relevamiento, de 5.61 pesos por dólar. Cuatro meses antes, los valores habían sido de 7.45 pesos por dólar para el tipo de cambio estimado como competitivo y de 5.20 pesos por dólar de tipo de cambio oficial al momento del relevamiento.

8.- Otro de los problemas que afectan a las empresas metalúrgicas cordobesas son los **reclamos sindicales en temas que generan conflictividad**, que **se incrementaron para el 27% de las empresas**, se mantuvieron iguales para el 56% de las empresas y se redujeron sólo para el 3% de las empresas. Estos reclamos están muy concentrados en **aumentos salariales** (60% de los reclamos adicionales, según quienes observan un incremento de reclamos) y **recategorizaciones** (16%).

9.- El **Índice de Confianza Empresaria** en el sector metalúrgico cordobés (38.3 puntos, en escala de 0 a 100) **mejoró respecto del nivel muy bajo de la medición anterior** (32.7 puntos), **alcanzando un nivel muy similar al registrado un año atrás** (37.9 puntos). Con este nuevo dato, el Índice muestra un nivel bastante estable desde comienzos de 2012, muy por debajo de los niveles registrados en 2010 y 2011.

10.- Con el resto de las variables vinculadas a expectativas ocurre algo similar: **menos pesimismo que durante el cuatrimestre previo, pero igual o mayor pesimismo que un año atrás.** Las **expectativas de crecimiento de la economía en general** empeoraron fuertemente durante el primer cuatrimestre del año (el 68% de los metalúrgicos cordobeses esperaba menor crecimiento este año, comparado con el 31.1% que tenía esas expectativas en diciembre de 2012), pero **mejoraron durante el segundo cuatrimestre**, con el 46% de los metalúrgicos esperando menor crecimiento para el año próximo, un porcentaje menor que en el cuatrimestre previo pero mayor que durante 2012.

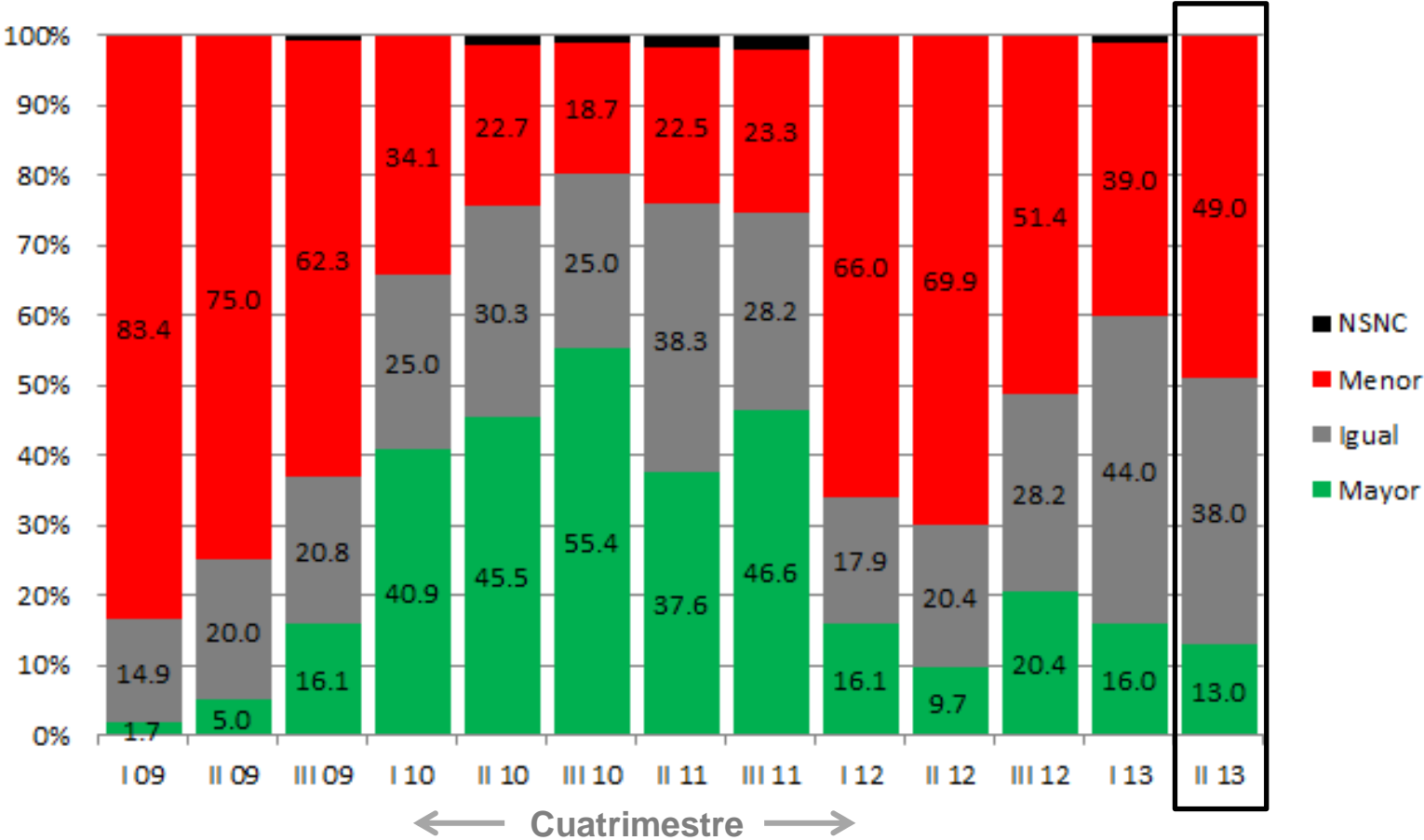
11.- Algo **similar ocurre con las expectativas de inflación: el 53% de los metalúrgicos espera mayor inflación para el año próximo**, mientras cuatro meses atrás el 68% esperaba mayor inflación para este año, porcentaje que alcanzaba el 51.5% en diciembre de 2012.

12.- Una **eventual recesión** fue, durante el segundo cuatrimestre, **considerada bastante probable o muy probable por el 46% de los metalúrgicos**, porcentaje menor que el 54% registrado durante el primer cuatrimestre pero mayor que el 42.7% del tercer cuatrimestre de 2012 y el 35.4% del segundo cuatrimestre de 2012.

13.- Del mismo modo, en el segundo cuatrimestre de 2013 **se redujo el porcentaje de metalúrgicos que considera que la economía puede estar acercándose a una nueva crisis**, bajando del 78% de las respuestas en el primer cuatrimestre al 68% en el segundo cuatrimestre.

Evolución de la producción

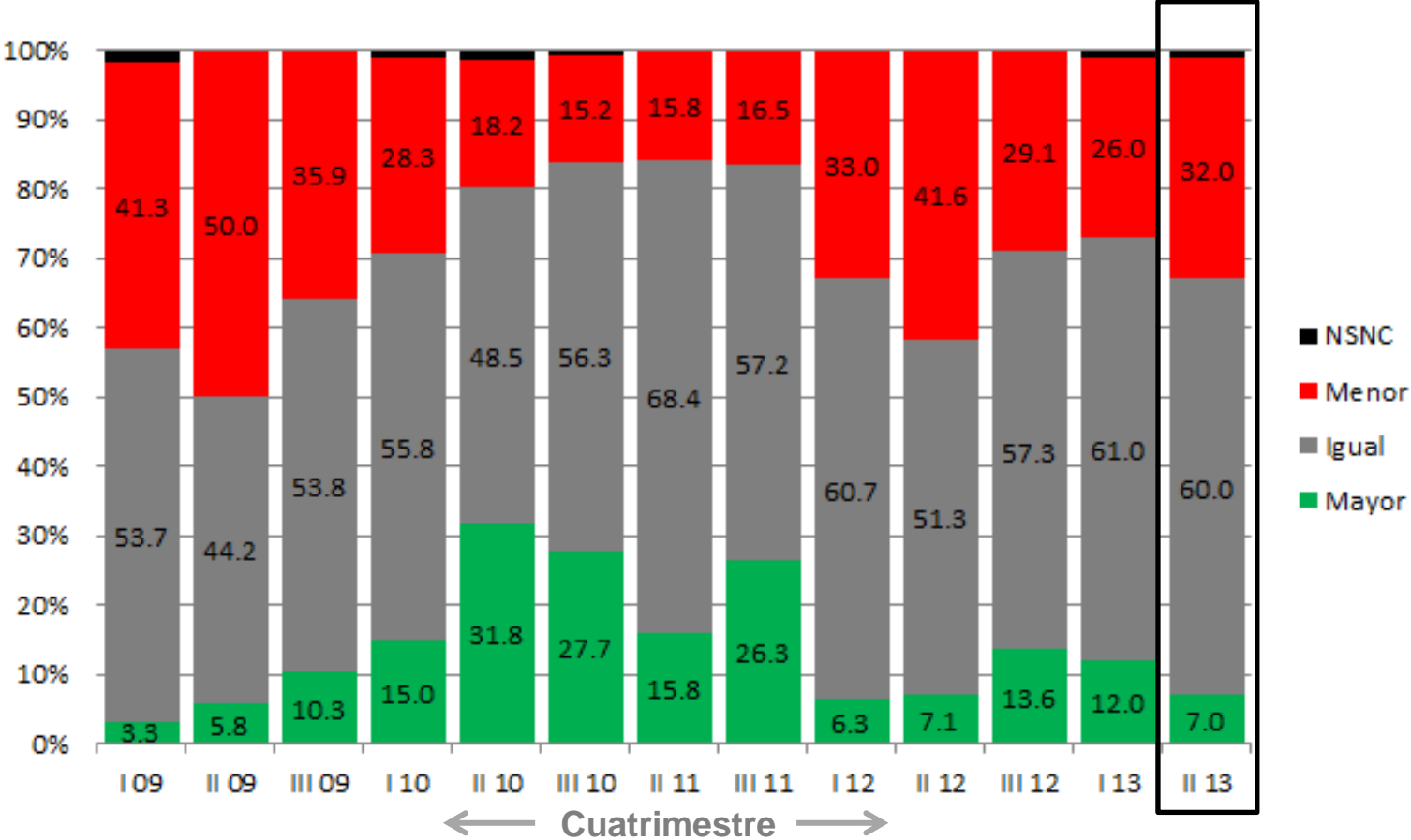
Evolución de la producción en comparación con un año atrás



Fuente: Economic Trends.

Evolución del empleo

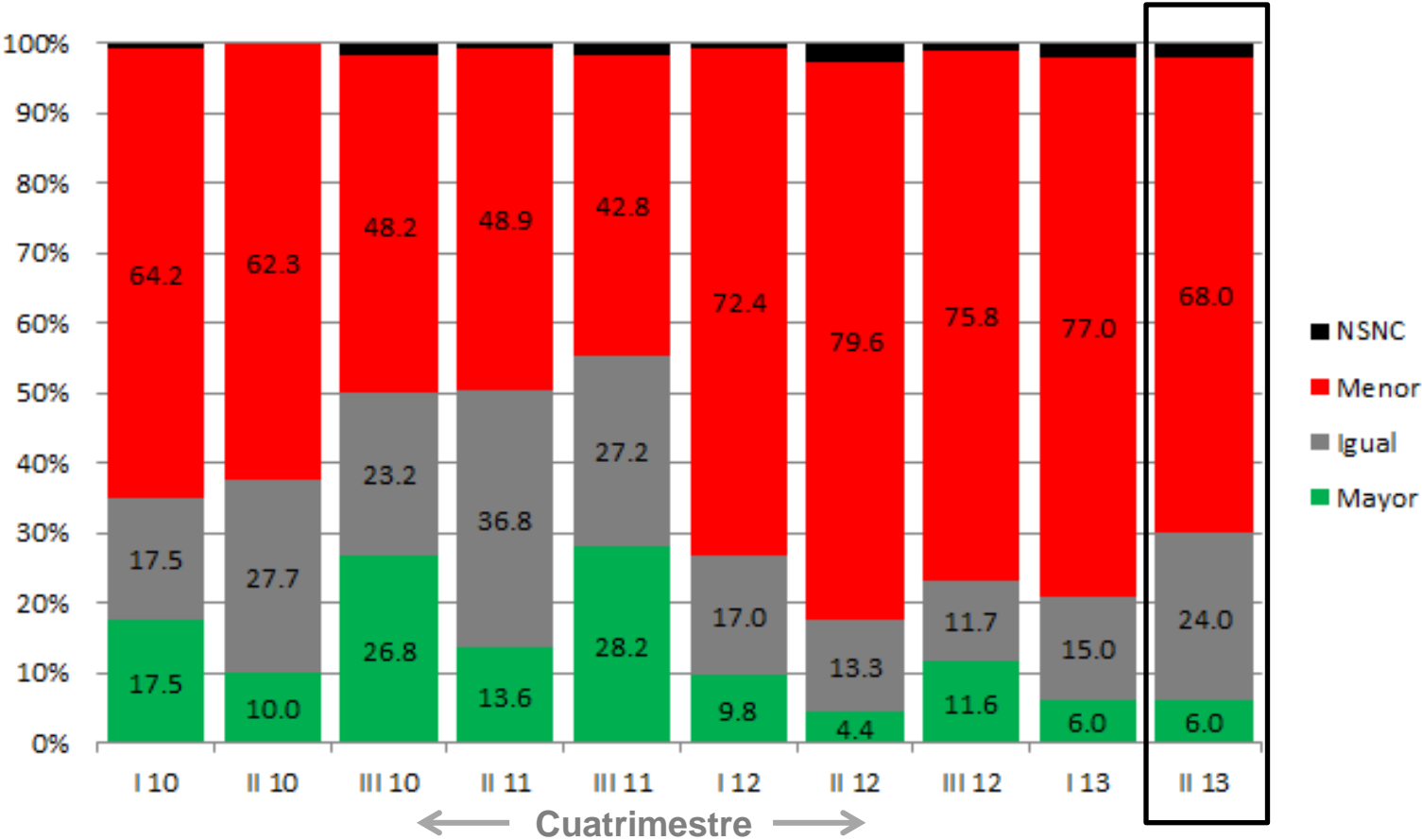
Evolución del empleo en comparación con un año atrás



Fuente: Economic Trends.

Evolución de la rentabilidad

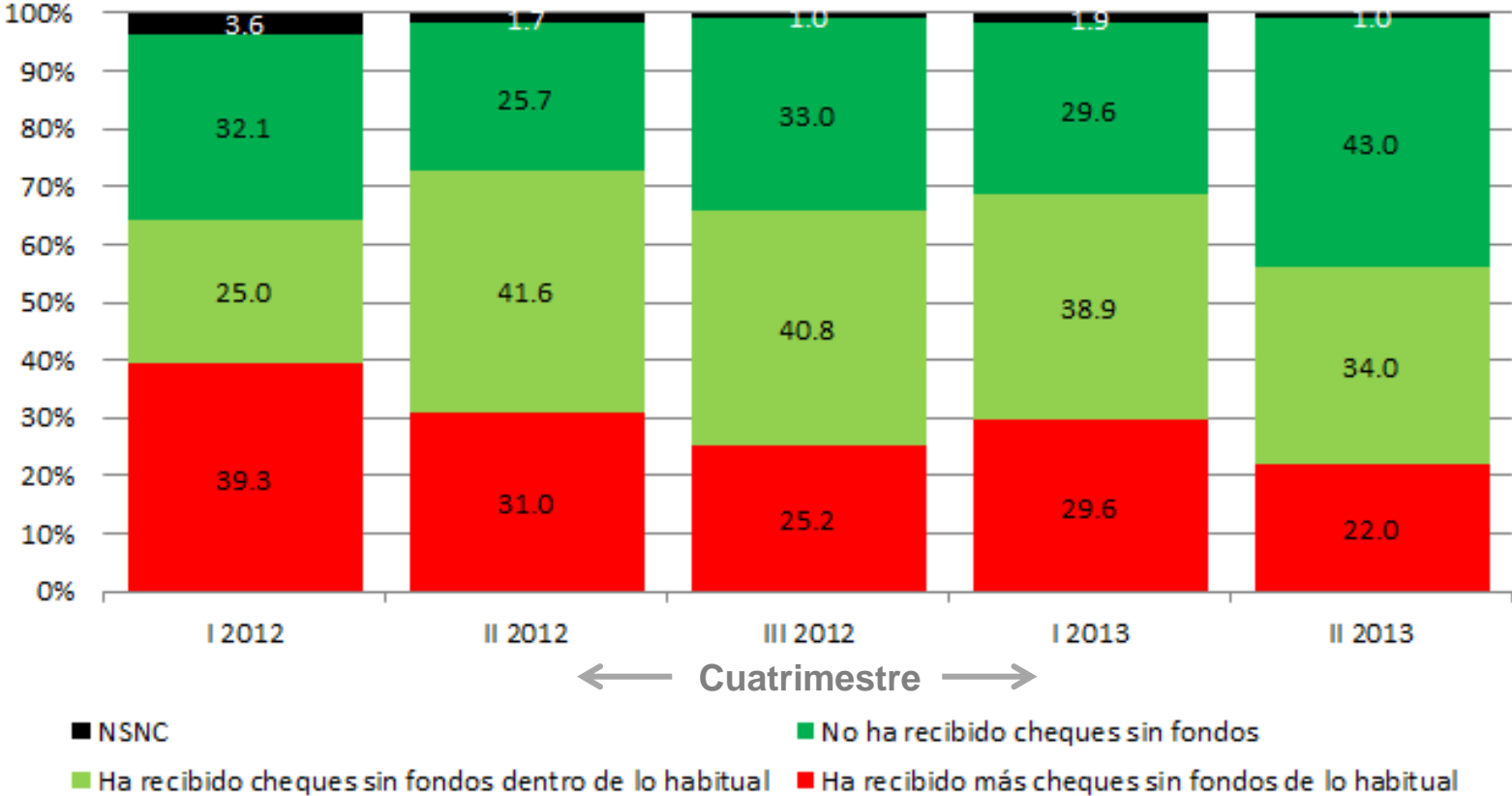
Evolución de la rentabilidad en comparación con un año atrás



Fuente: Economic Trends.

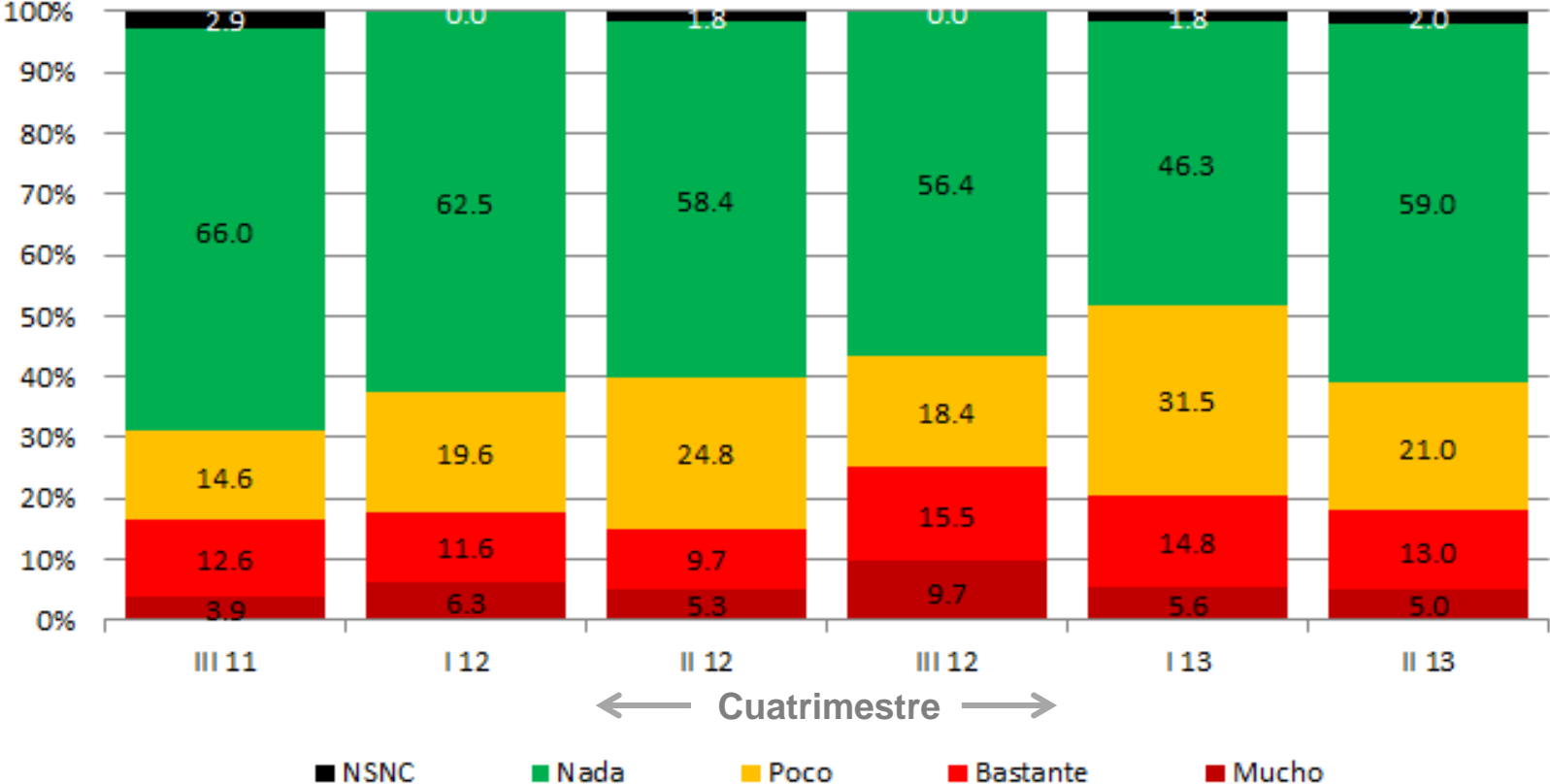
Deterioro de la cadena de pagos

¿Cómo describiría la situación actual de la cadena de pagos?



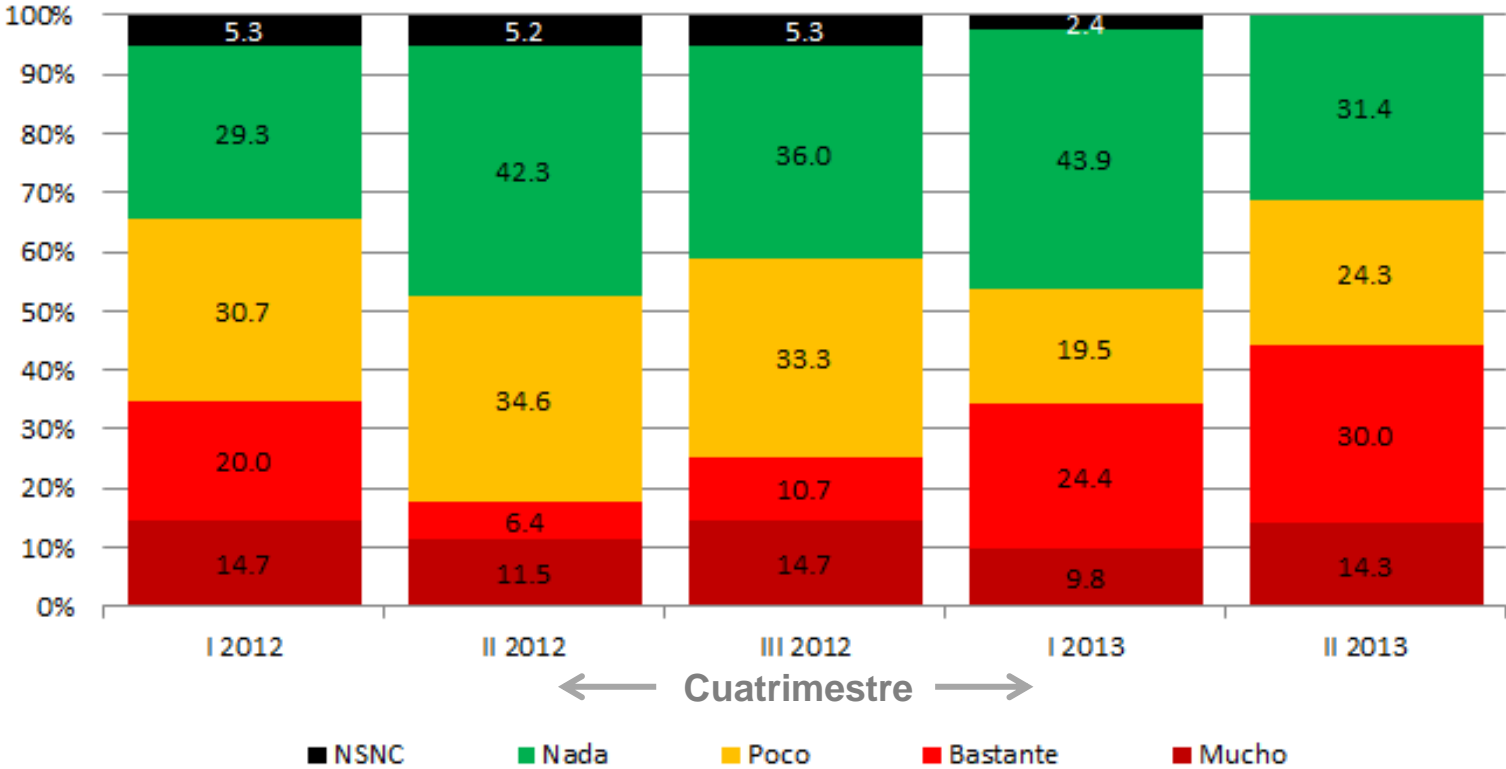
Menor demanda brasileña

¿Su empresa se ha visto afectada negativamente, directa o indirectamente, por la menor demanda brasileña?



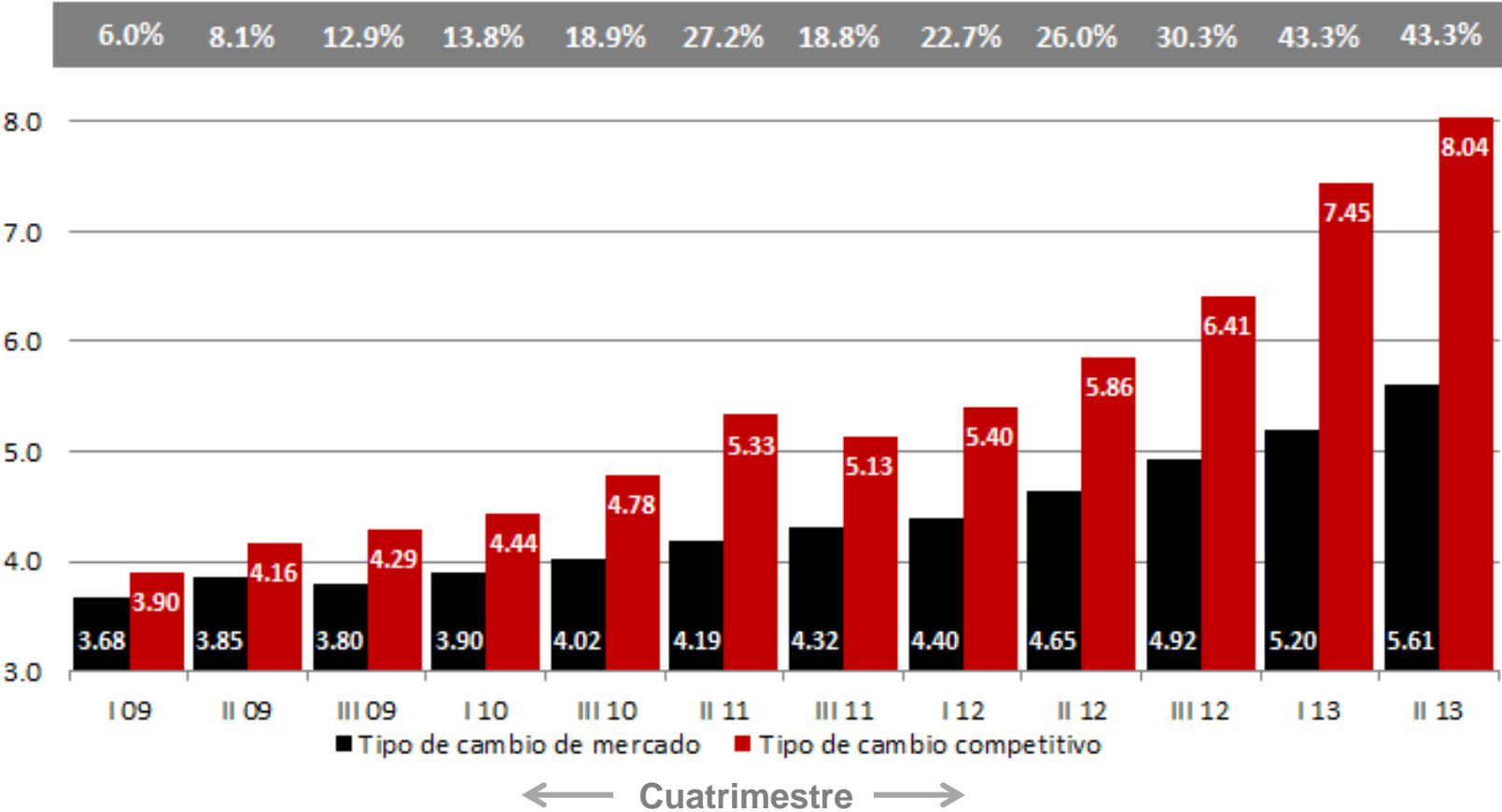
Restricciones a las importaciones

¿Su empresa se ha visto afectada negativamente, directa o indirectamente, por las dificultades de aprobación de las Declaraciones Juradas Anticipadas de Importación?



Opiniones sobre la competitividad cambiaria metalúrgica

Tipo de cambio de mercado vs tipo de cambio considerado competitivo



Fuente: Economic Trends.

Reclamos sindicales

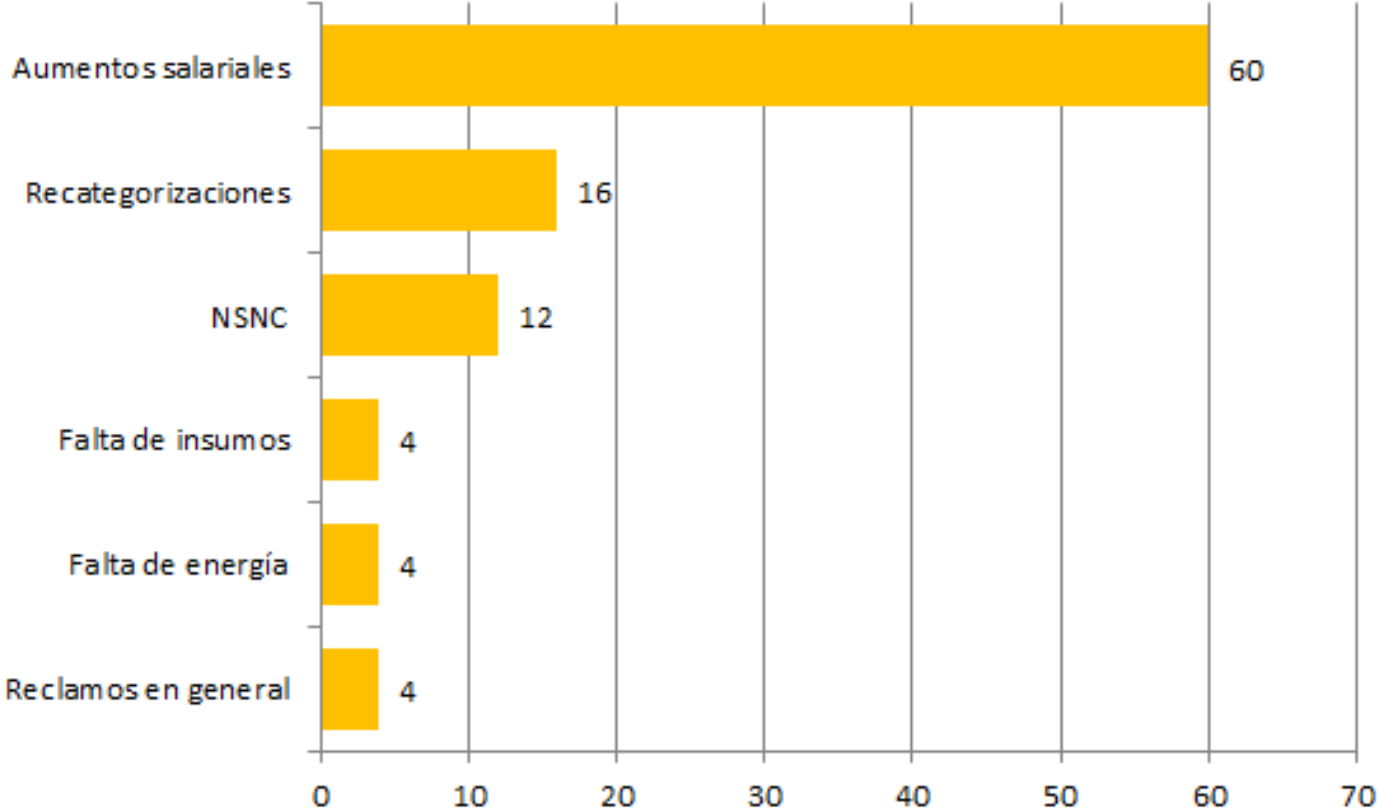
¿Ud percibe que en el último año los reclamos del sindicato en temas que generan conflictividad se han incrementado, se han reducido o se mantienen iguales?

Respuesta	%
Se han incrementado	27.0
Se mantienen iguales	56.0
Se han reducido	3.0
NSNC	14.0

Reclamos sindicales

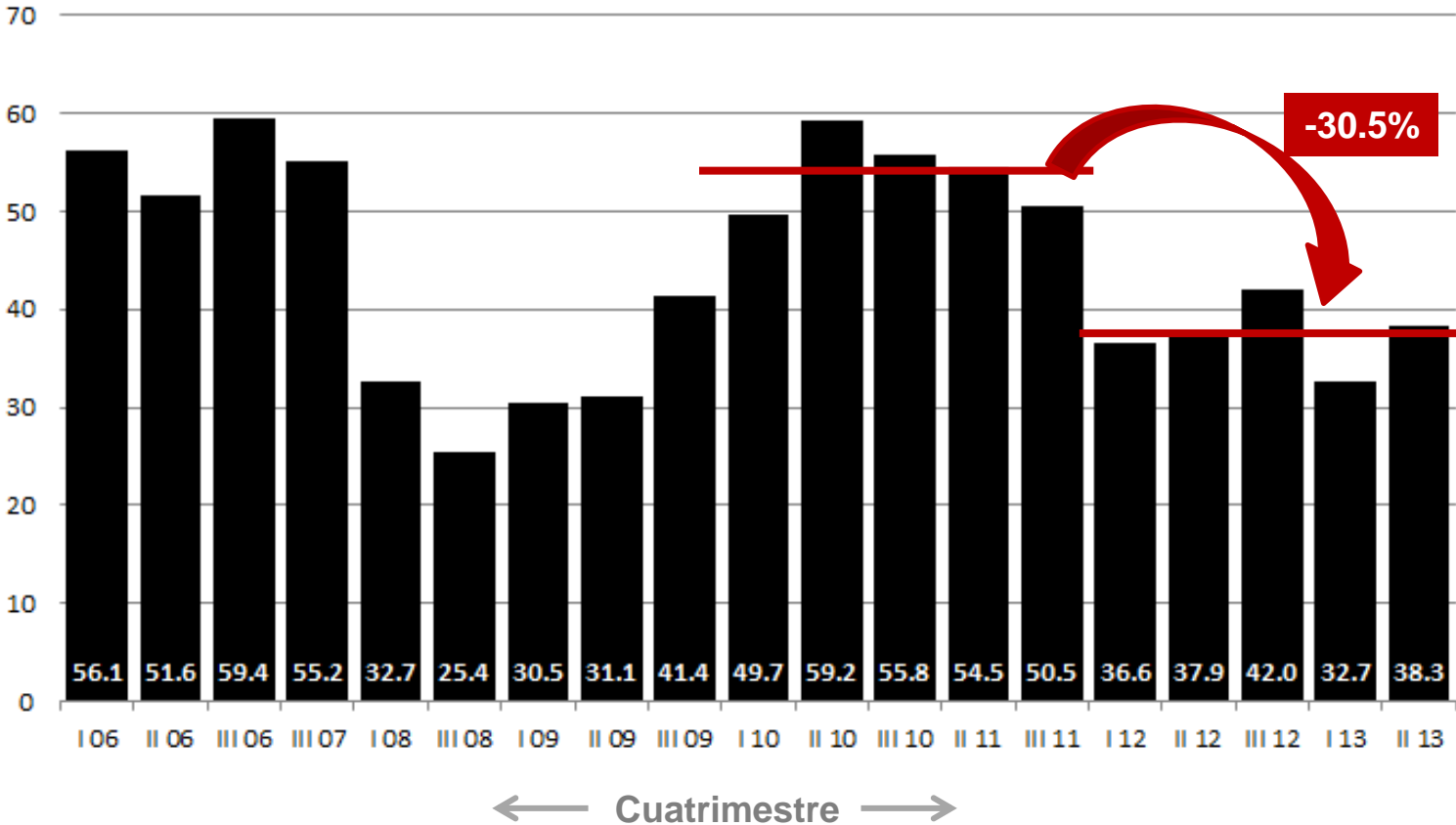
¿Qué tipo de reclamos se ha incrementado?

Pregunta de respuestas abiertas



Índice de Confianza Empresaria

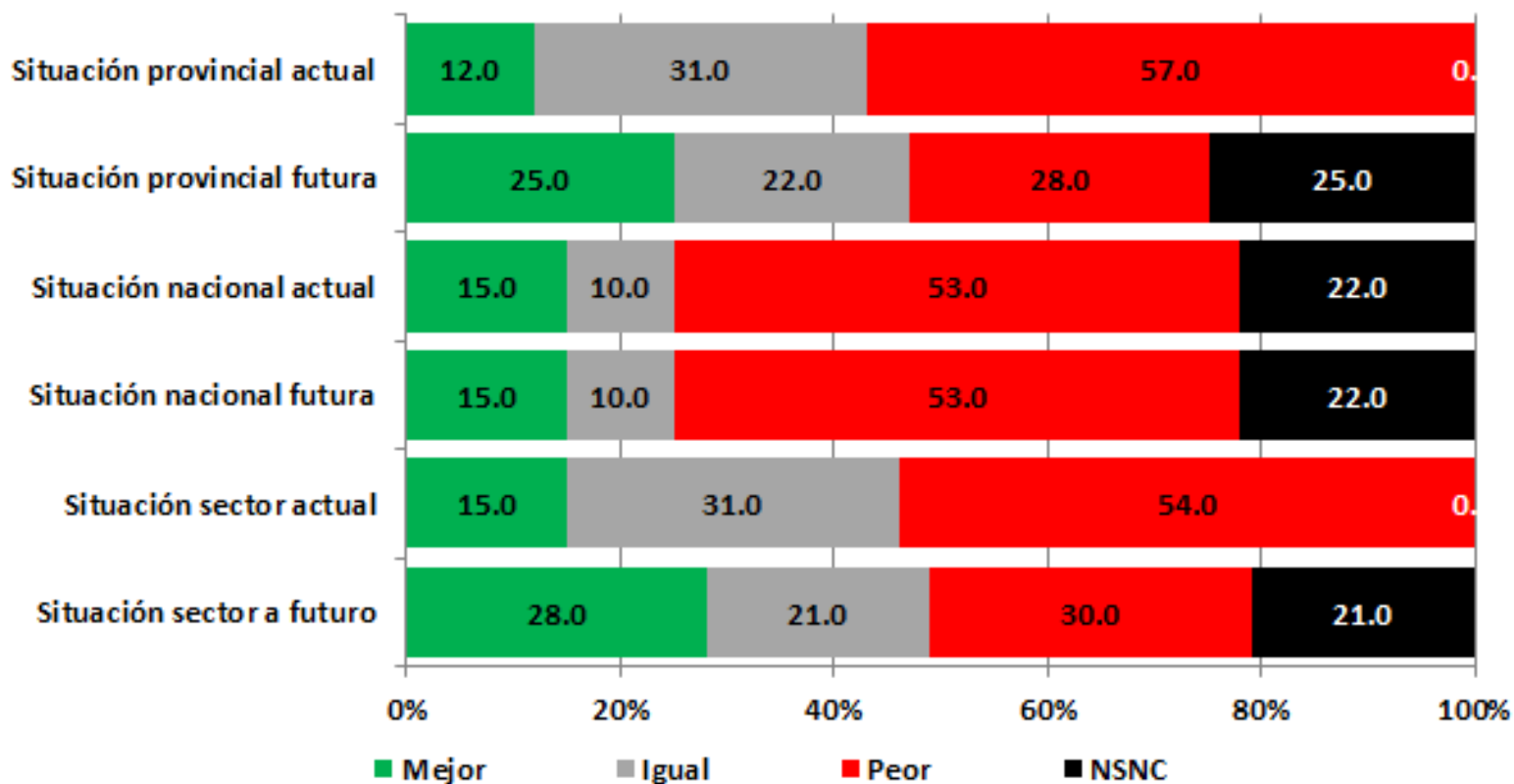
Índice de Confianza Empresaria - Industriales Metalúrgicos
Índice entre 0 y 100



Fuente: Economic Trends.

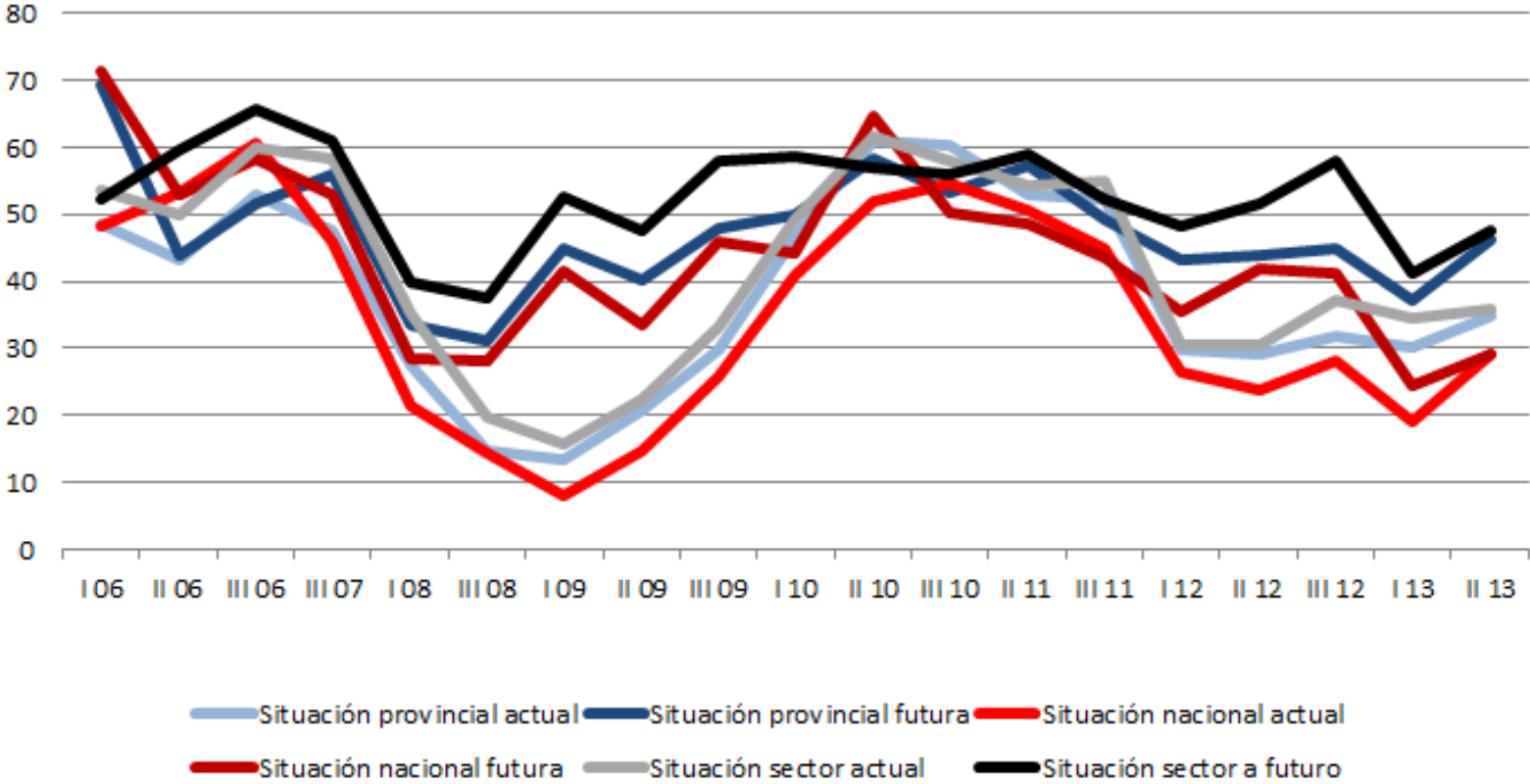
Índice de Confianza Empresaria

Datos desagregados - Porcentajes de respuestas por pregunta



Índice de Confianza Empresaria

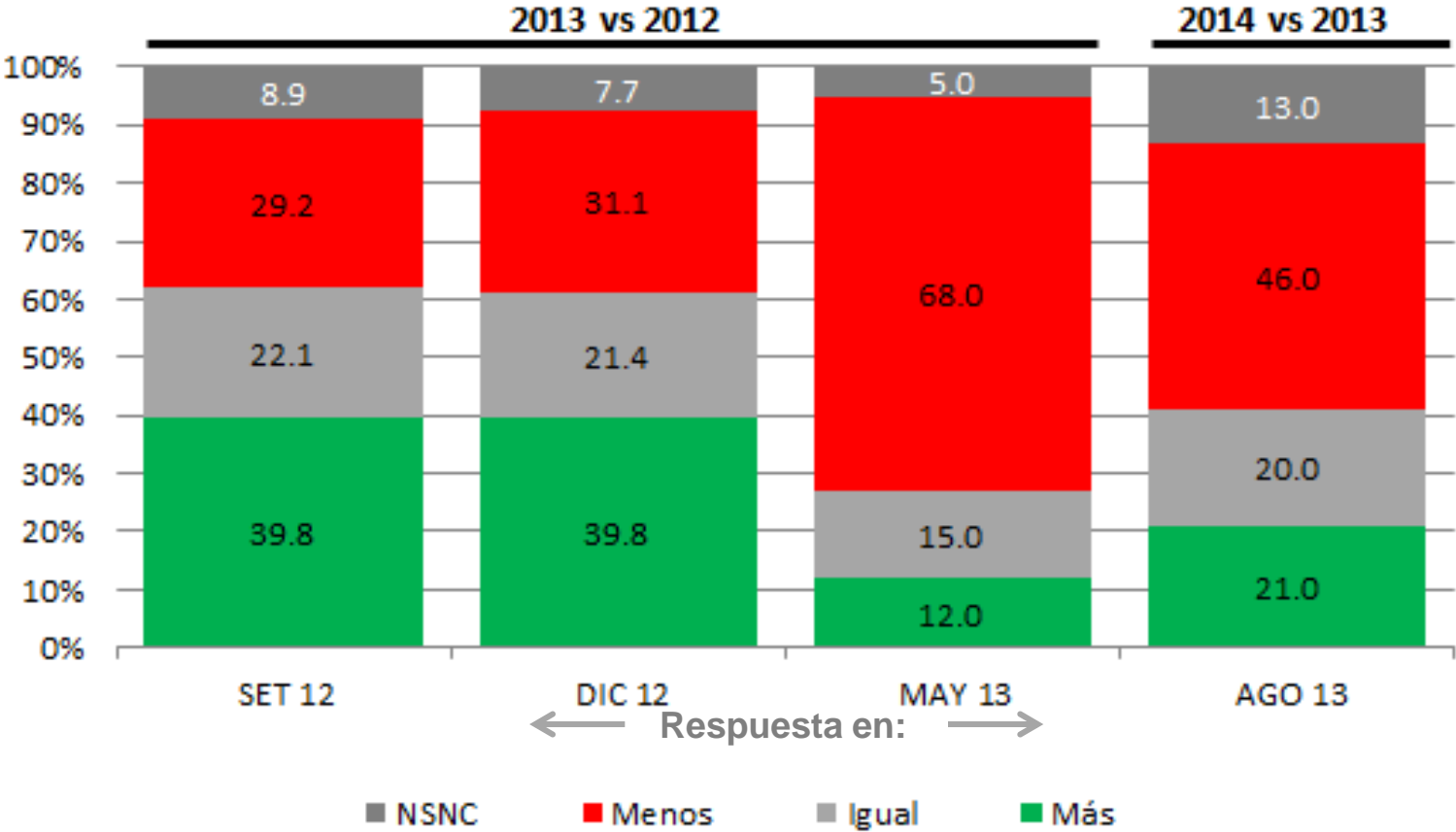
Índice de Confianza Empresaria - Industriales Metalúrgicos
Índice entre 0 y 100



Fuente: Economic Trends.

Expectativas de crecimiento

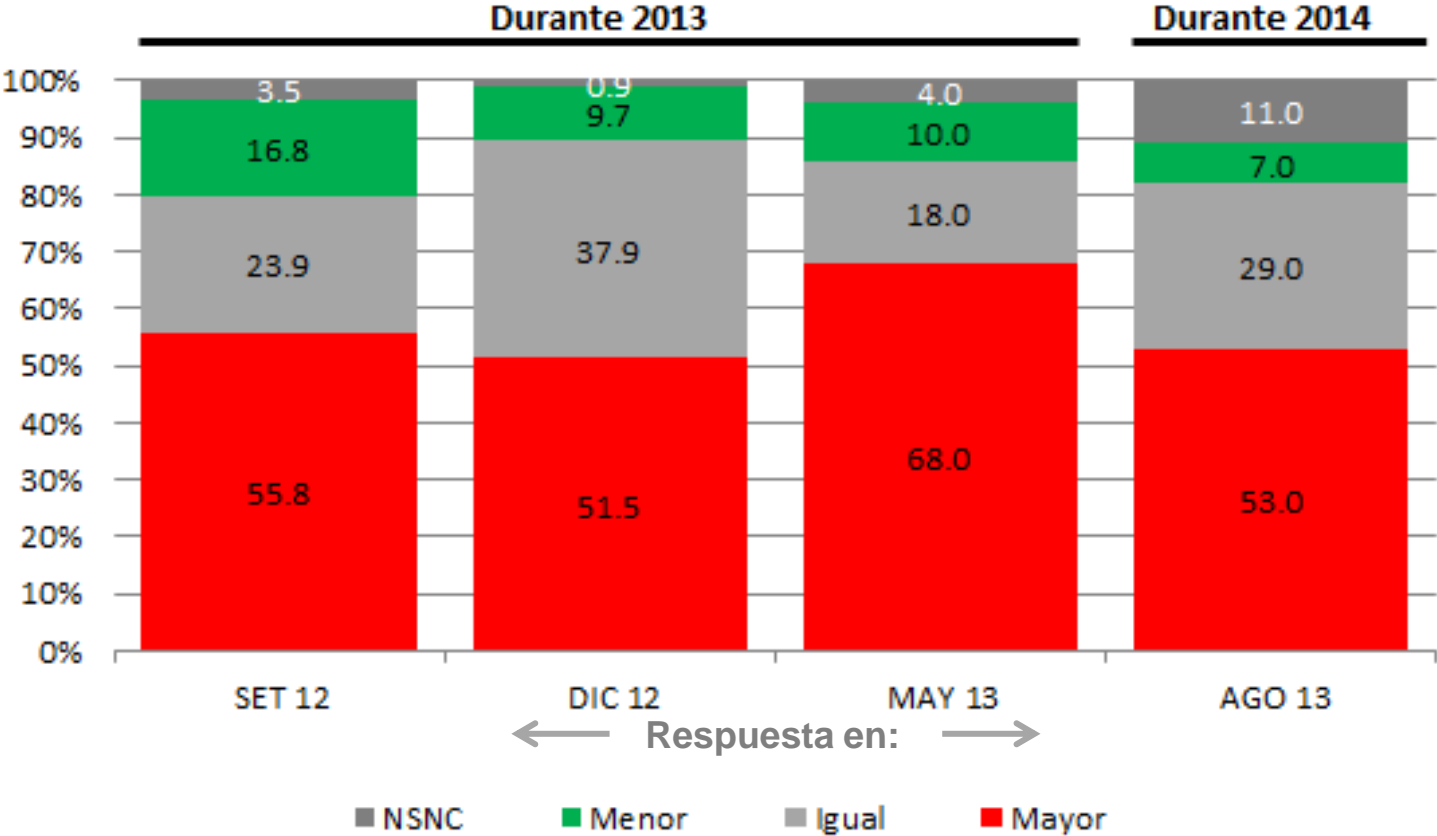
¿Considera Ud. que la economía crecerá más o menos?



Fuente: Economic Trends.

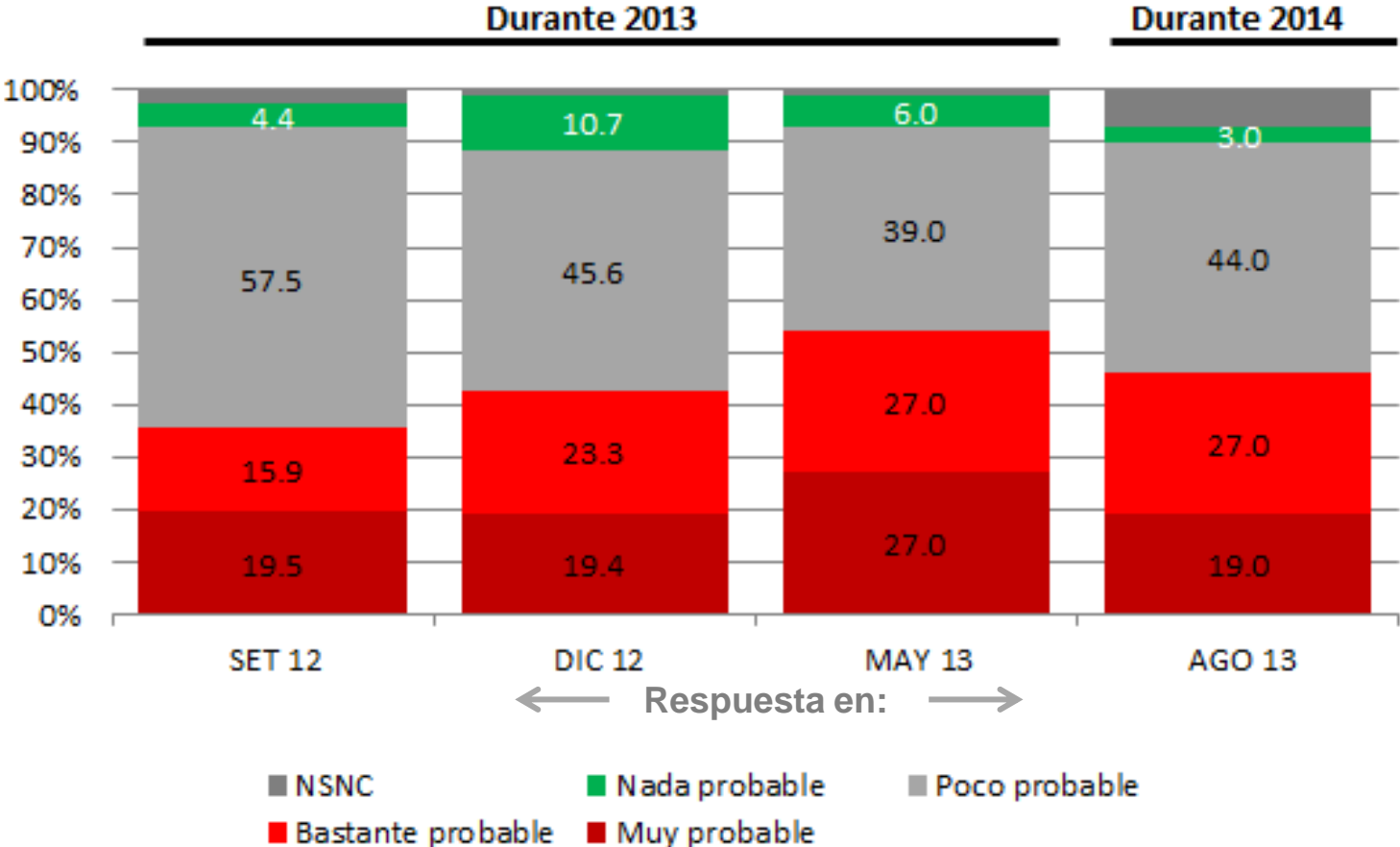
Expectativas de inflación

¿Considera Ud que la inflación será mayor o menor?



Expectativas de crecimiento

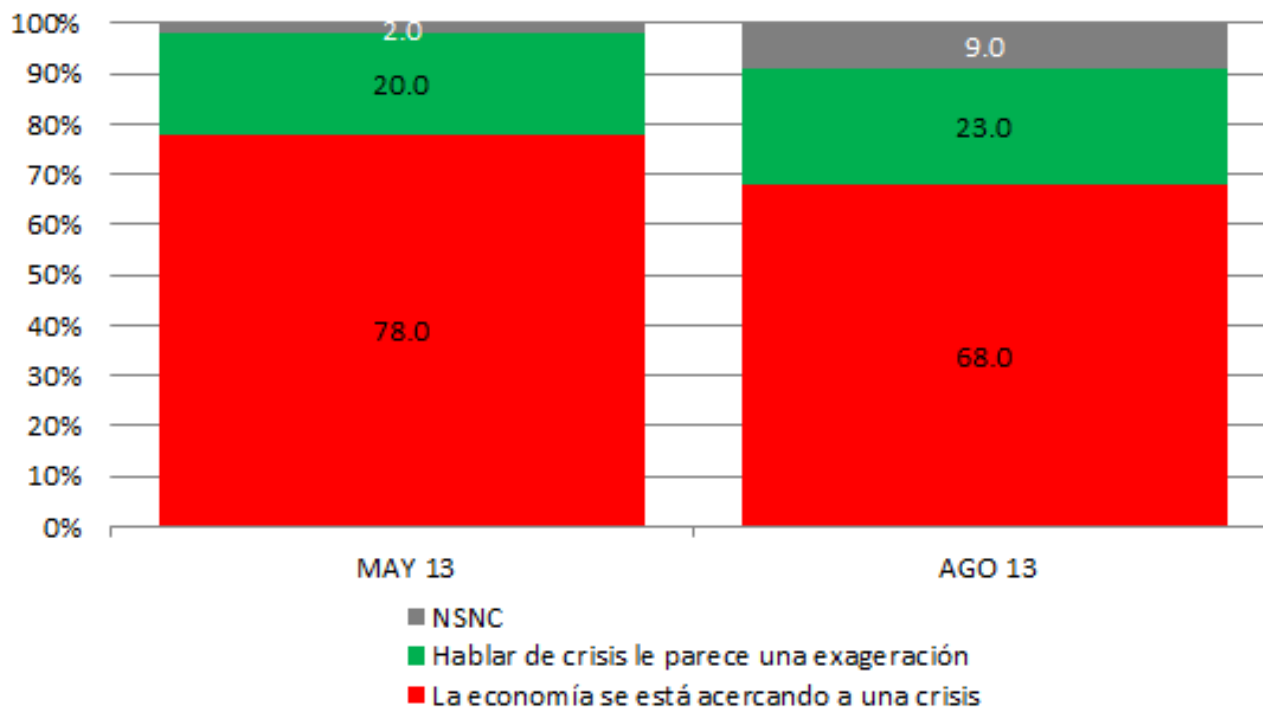
¿Cuán probable le parece una recesión?



Fuente: Economic Trends.

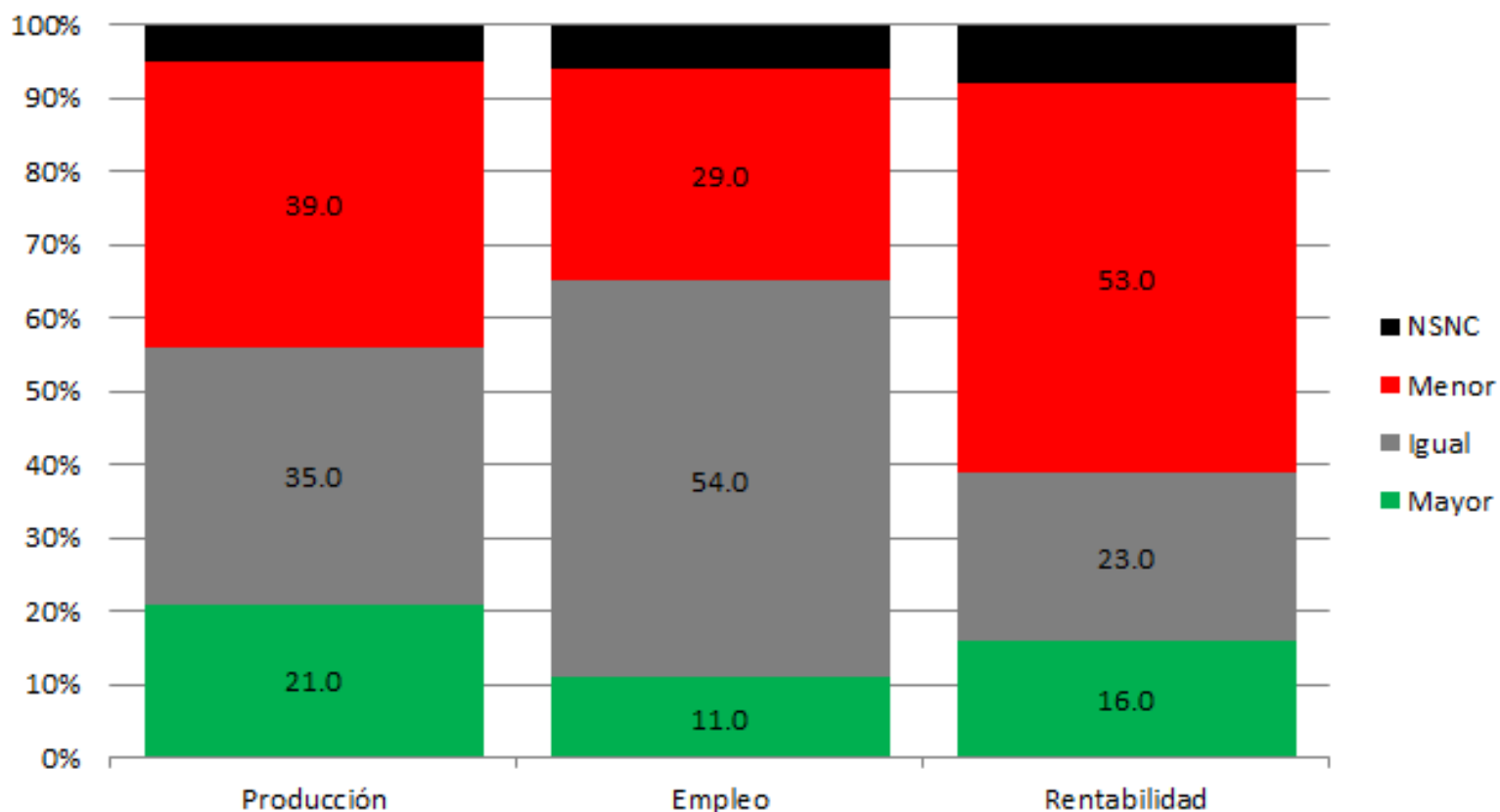
Percepción sobre el riesgo de crisis económica

¿Cómo ve Ud. las perspectivas económicas en general?
¿Considera que la economía argentina se está acercando a una nueva crisis, o que hablar de crisis le parece una exageración?



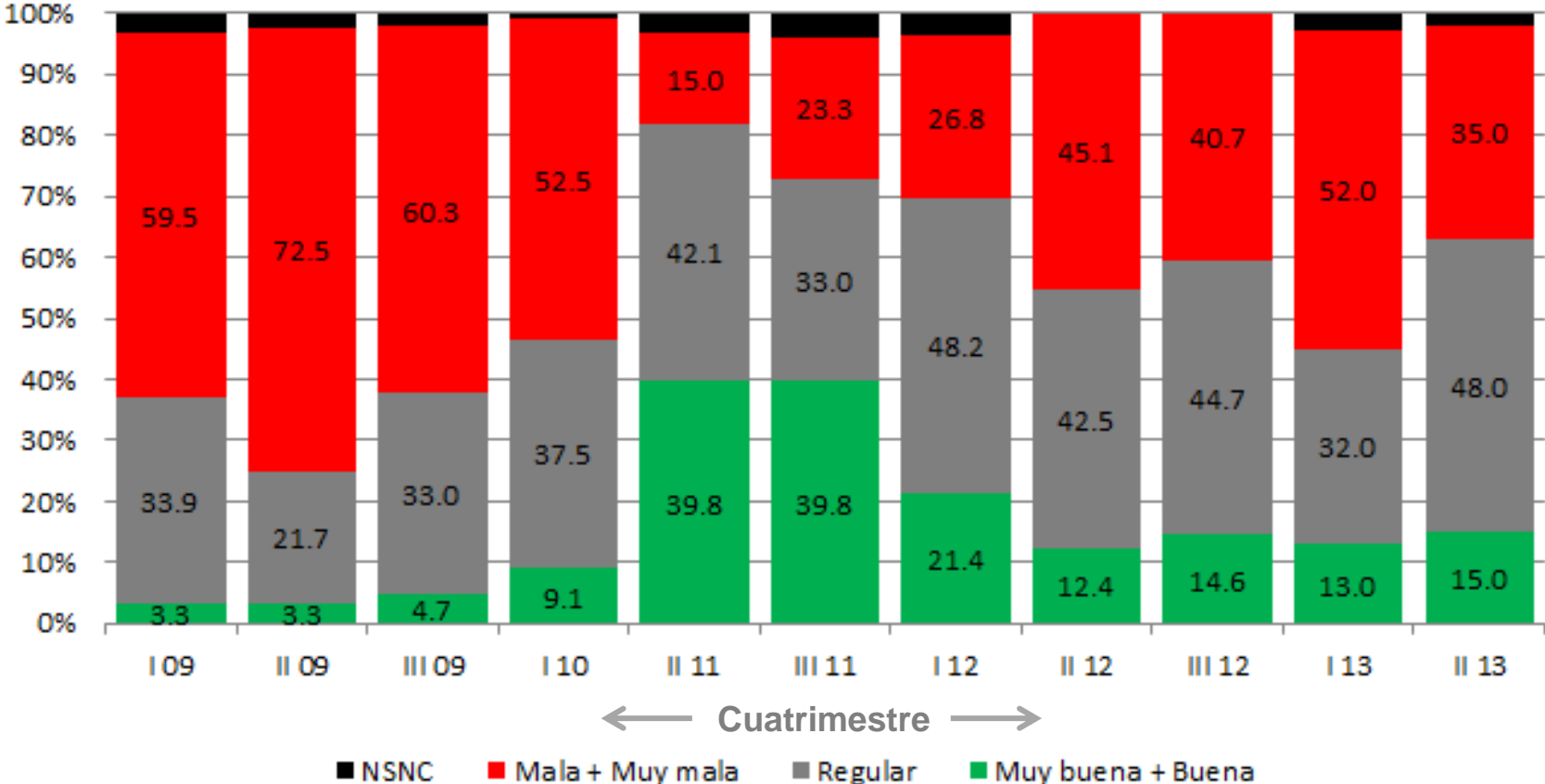
Evolución de expectativas

Expectativas 2013 (producción y rentabilidad) y para diciembre 2013 (empleo)



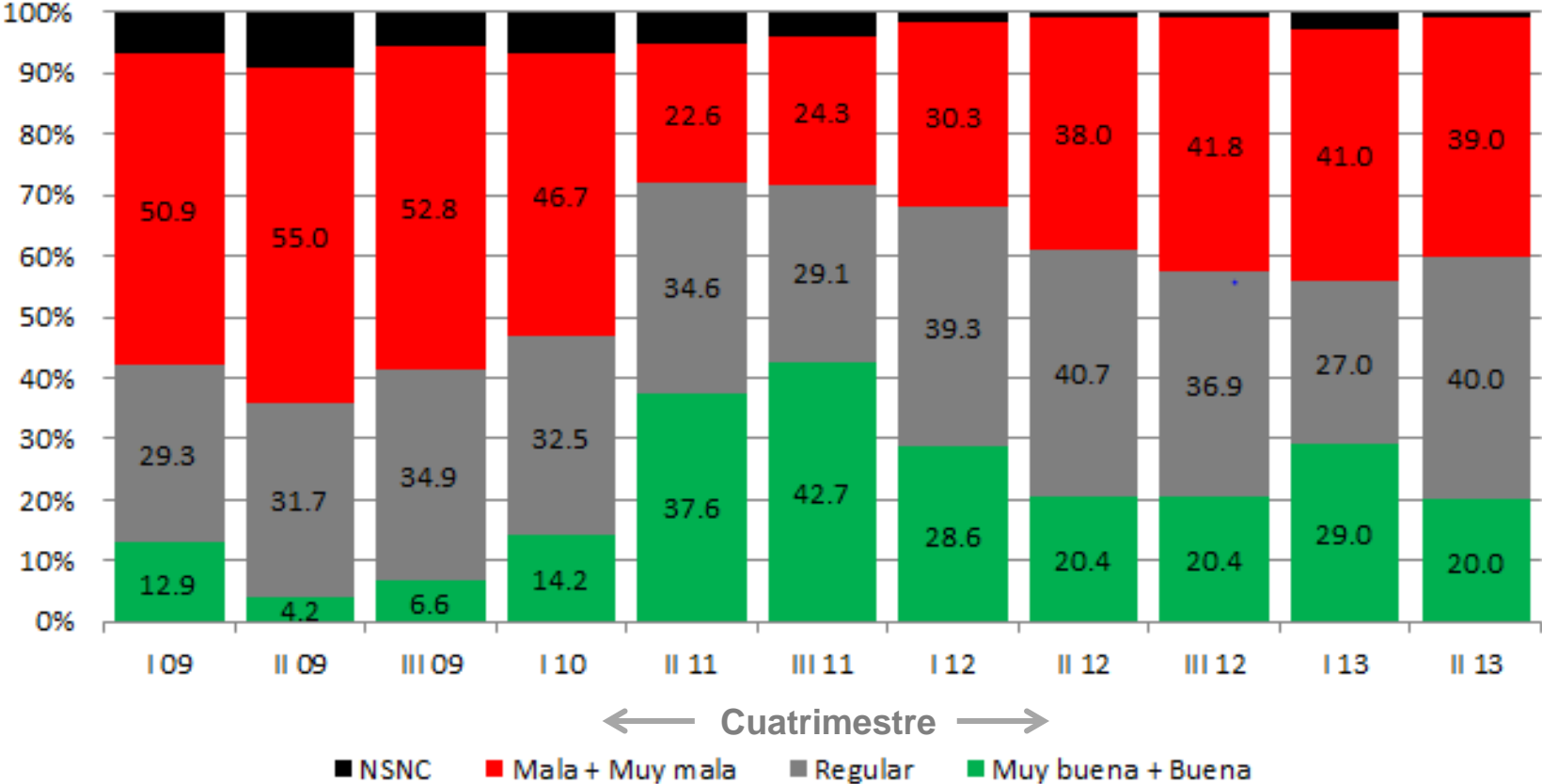
La gestión económica del Gobierno Nacional

Evaluación de la gestión económica del Gobierno Nacional



La política industrial del Gobierno Nacional

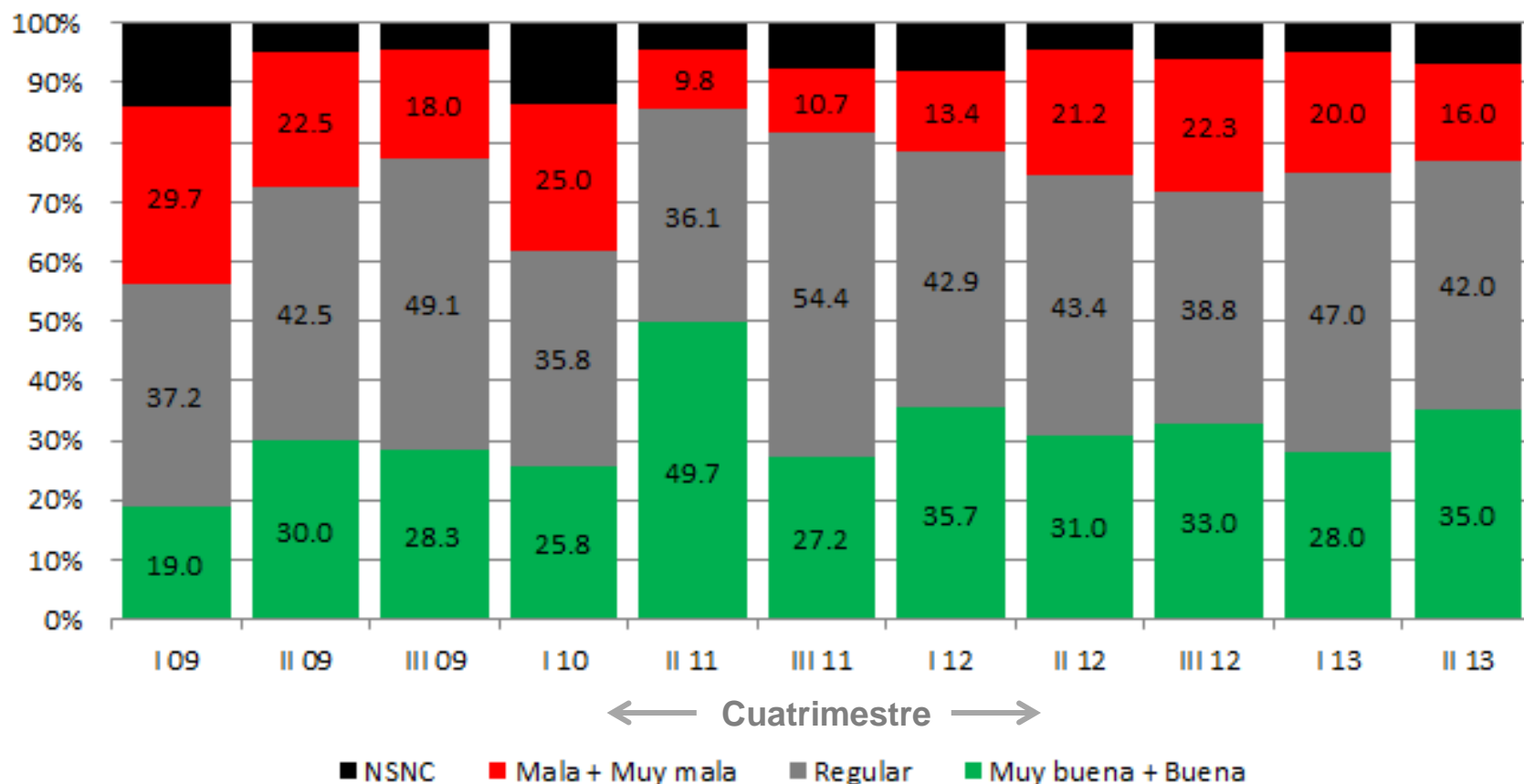
Evaluación de la política industrial del Gobierno Nacional



Fuente: Economic Trends.

La política industrial del Gobierno Provincial

Evaluación de la política industrial del Gobierno Provincial



Ficha Técnica

Proyecto: Observatorio de la Actividad Metalúrgica de Córdoba.

Diseño, ejecución, supervisión y análisis: Economic Trends S.A.

Universo: Padrón de empresas bajo convenio UOM en la Provincia de Córdoba.

Unidad de análisis: Empresas registradas bajo convenio UOM en la Provincia de Córdoba.

Unidad de relevamiento: Informante calificado. Entrevistas a propietarios, socios, directores o gerentes generales de las empresas seleccionadas.

Método de muestreo: Aleatorio simple.

Tamaño de la muestra: 100 empresas.

Técnica: Encuesta telefónica.

Trabajo de campo: 20 al 23 de Agosto de 2013.